



L'église de Polisy fut édifée au 16ème siècle à partir d'un édifice plus ancien dont il reste le chœur roman du 12ème siècle.

Elle est dédiée à Saint Félix, martyr, persécuté sous Dioclétien. Il eut la tête tranchée le 30 août de l'an 303.

De forme très irrégulière, l'édifice ne comporte qu'un collatéral, au sud, dont les voûtes furent refaites en 1724.

Il n'y a pas de transept, mais de chaque côté du chœur ont été élevées au XVIème siècle, deux chapelles de largeur inégale.

La tour est construite en 1852 et en 1884, on y ajoute alors le clocher polygonal actuel.

### *Chevet et chœur*

Le chevet est de type carré, voûté en berceau brisé, disposition adaptée au 12ème et conservée au 16ème.

Dans le sanctuaire est accroché, à hauteur d'homme, un joli édicule du 16ème en pierre ajourée, qui devait servir à renfermer le Saint Sacrement.



### *Nefs*

Les deux nefs, de hauteurs différentes, 9 m pour la nef principale, 6 m pour la nef sud, sont à 4 travées.

Une seule toiture englobe les deux nefs dont la largeur inégale a provoqué un décintrement du pignon occidental par rapport à l'axe central et au portail.

### *Bases et supports*

4 piliers à noyau cruciforme, flanqués de 4 colonnes engagées supportent les arcs des doubleaux et des grandes arcades.



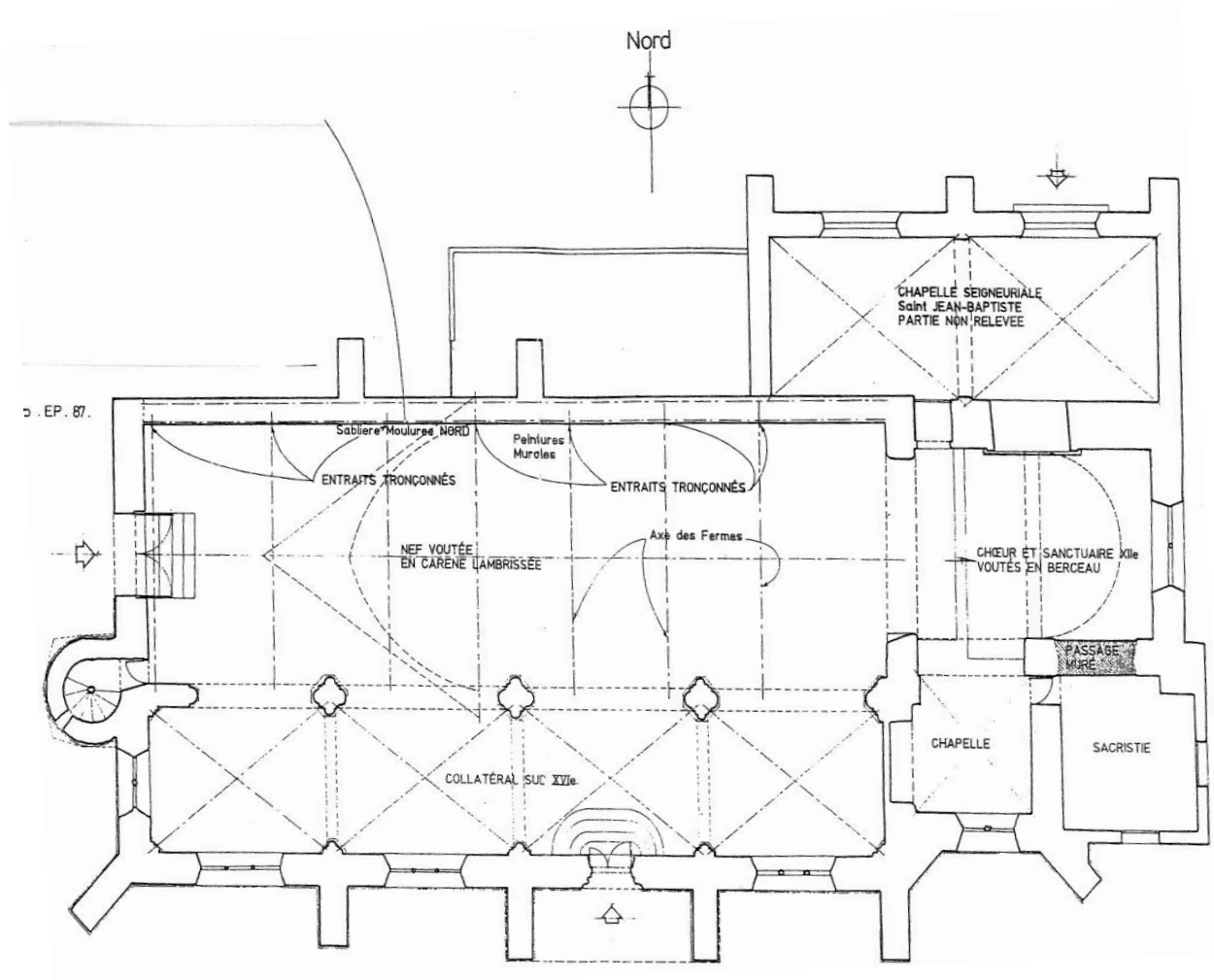
## Portail sud

Il est de type Renaissance classique daté de 1530 environ.

La baie unique, en cintre surbaissé, est encadrée de deux bustes de St Pierre et St Paul<sup>1</sup>.

Elle est surmontée d'un entablement à frise nue avec cartouche central.

Au-dessus, se trouve une niche entre pilastres comportant un Ecce Homo, cantonnée de deux panneaux rectangulaires. Un entablement et un fronton triangulaire surmontent ce portail.



<sup>1</sup> Il est également évoqué qu'il puisse s'agir de St Félix et St Aadaucte qui fut martyrisé en même temps que lui.

D'aucun pense d'ailleurs que Jean de Dinteville a servi de modèle

## *Chapelles*

Elles sont toutes deux du 16<sup>ème</sup> siècle.

L'une est la chapelle seigneuriale, sous le vocable de St Jean-Baptiste.

Propriété actuelle du possesseur du château voisin, elle a longtemps appartenu à la famille Dinteville.

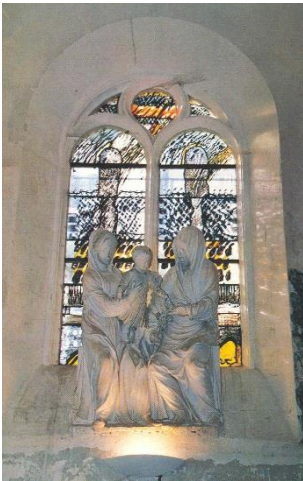
Séparée du sanctuaire par une large baie grillagée, elle permettait aux châtelains d'assister aux offices à partir d'une entrée donnant sur leur domaine



L'autre est dédiée à la Vierge Marie.

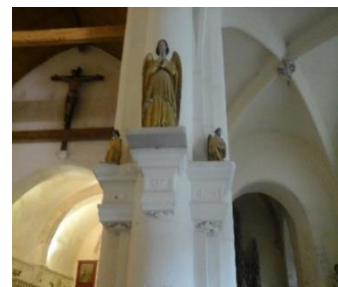


## *Tout un patrimoine à découvrir*



Statue de Ste Anne, la Vierge et l'Enfant Jésus, groupe en pierre du 17<sup>ème</sup> siècle

Statuettes d'Ange en bois doré du 18<sup>ème</sup> siècle





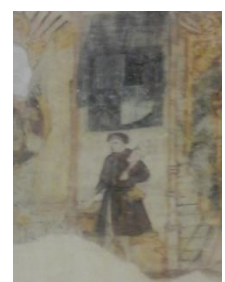
Statue de la Vierge à l'enfant en pierre avec trace de polychromie, 14<sup>ème</sup>/15<sup>ème</sup> siècle

Lors des derniers travaux de rénovation, sous cachés les morceaux de cette statue de Saint Martin (15<sup>ème</sup>) merveilleusement restaurée.



*Sainte Marguerite*

En 2004, s'est achevée une campagne de restauration de la façade et des peintures murales intérieures du 16<sup>ème</sup> siècle (nef mur nord) menée par l'atelier Marc Philippe.



L'Institution du Rosaire, toile du 17<sup>ème</sup> siècle



Toile de la Ste Famille du 17<sup>ème</sup> siècle

## Vitraux

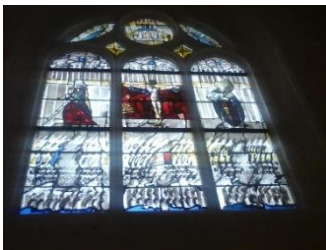
5 vitraux anciens ont été restaurés par les ateliers Gaudin à partir de sujets (christ en croix, chérubins) du 16<sup>ème</sup> siècle.

Les autres baies sont l'œuvre de ce même atelier.

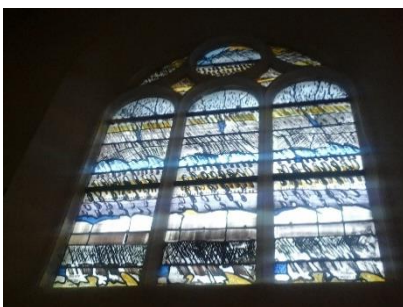


Au centre, baptême du Christ et panneaux historiques dédiés au martyr de Saint Félix

Vitrail de la Vierge



Verrière composite. Les parties anciennes sont rassemblées horizontalement à mi-hauteur des lancettes et au tympan.



Verrières ornementales évoquant la terre, l'eau et la pierre.